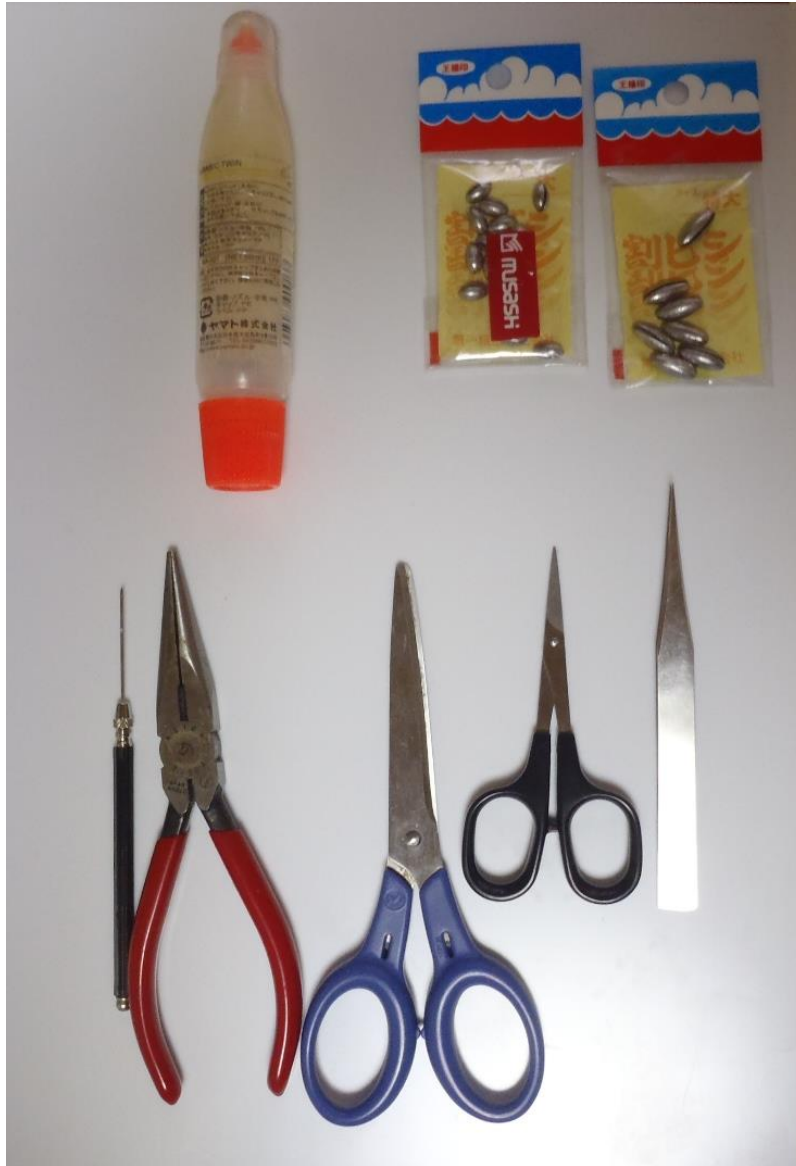




ペーパークラフト 秦ころろ
説明書

○ 作製に必要なもの、あると便利なもの



はさみ: 普通のはさみと小さい工作用のものがあると便利

ピンセット: 先にギザギザがなく、まっすぐなもの

のり: スティックのりより液体のりの方が接着力が強くていいです

おもり: 釣具のおもりで1g弱、2g弱のものです

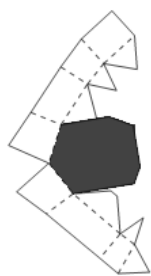
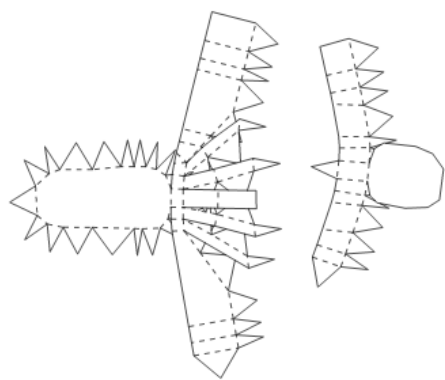
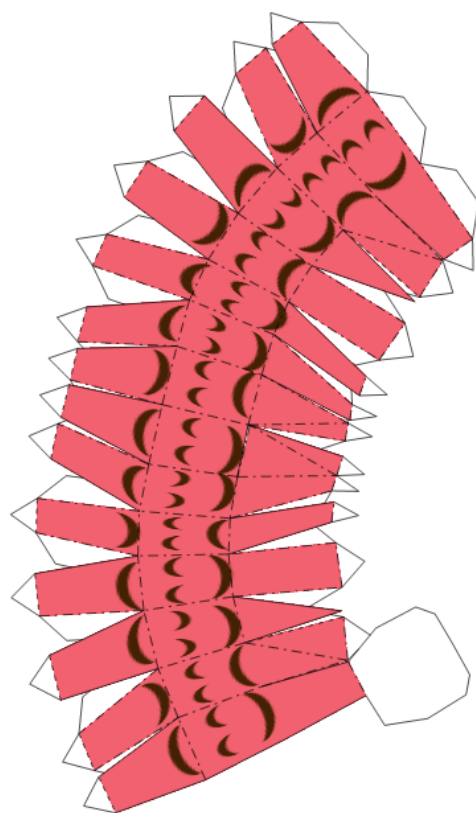
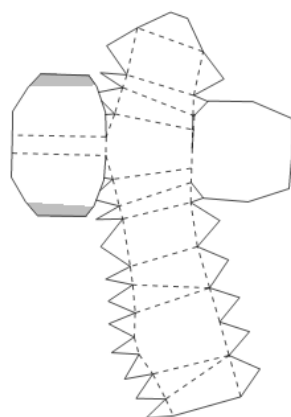
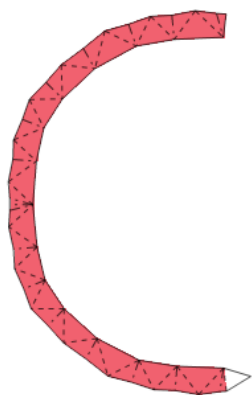
立ち姿でも後ろが重いのでおもりなしでの自立は厳しいです

勝利ポーズ版は重り必須ですね

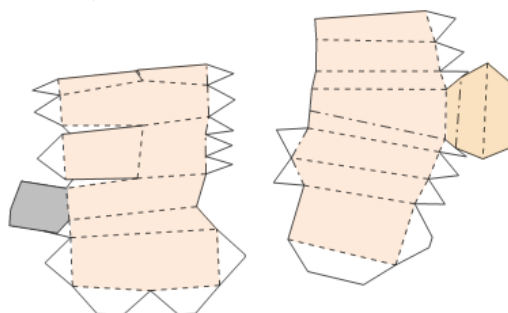
ペンチ: おもりを潰す時に便利

針: のりのノズルの詰まりを直したり、指の届かない場所の接着に

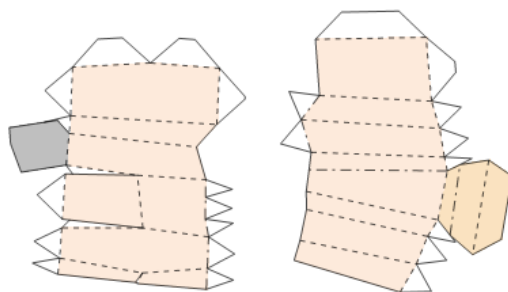
下半身パーツの折り目



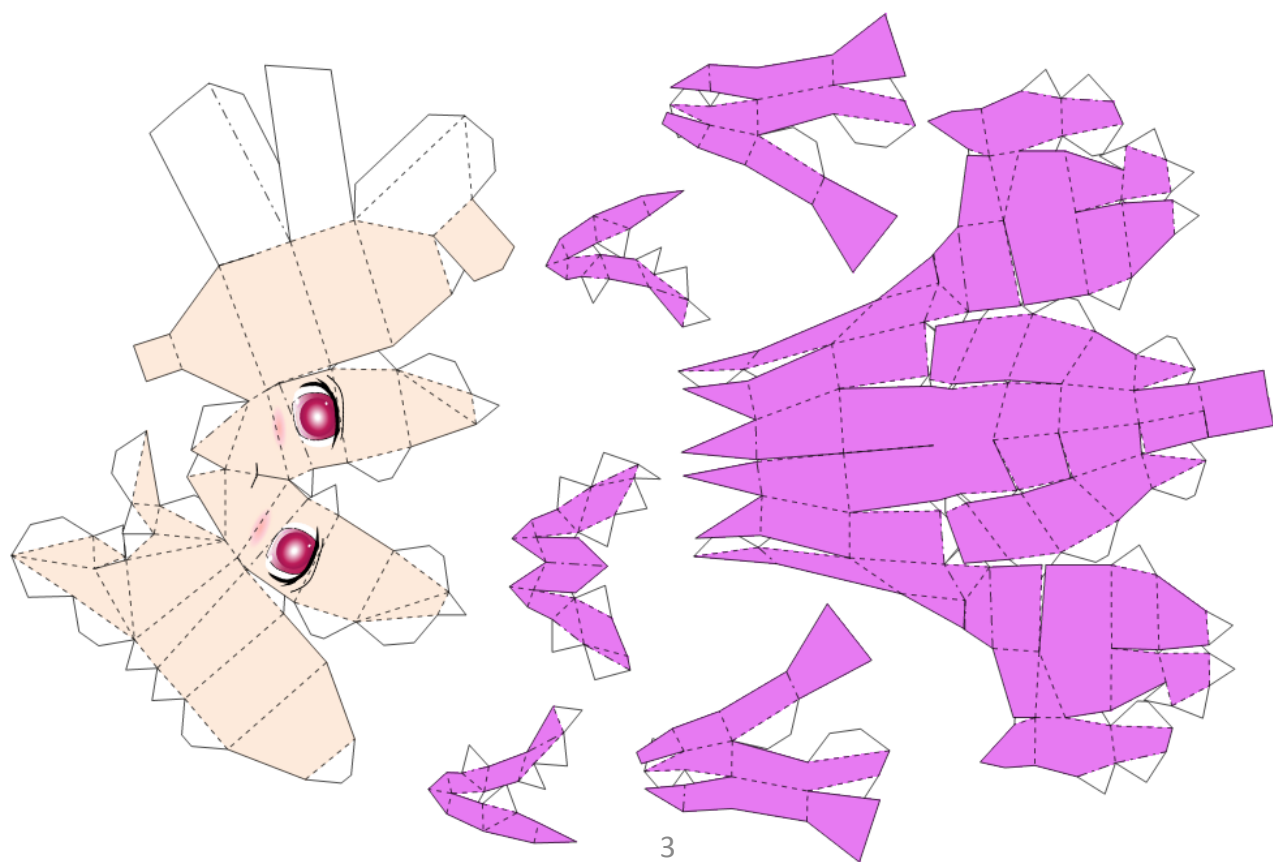
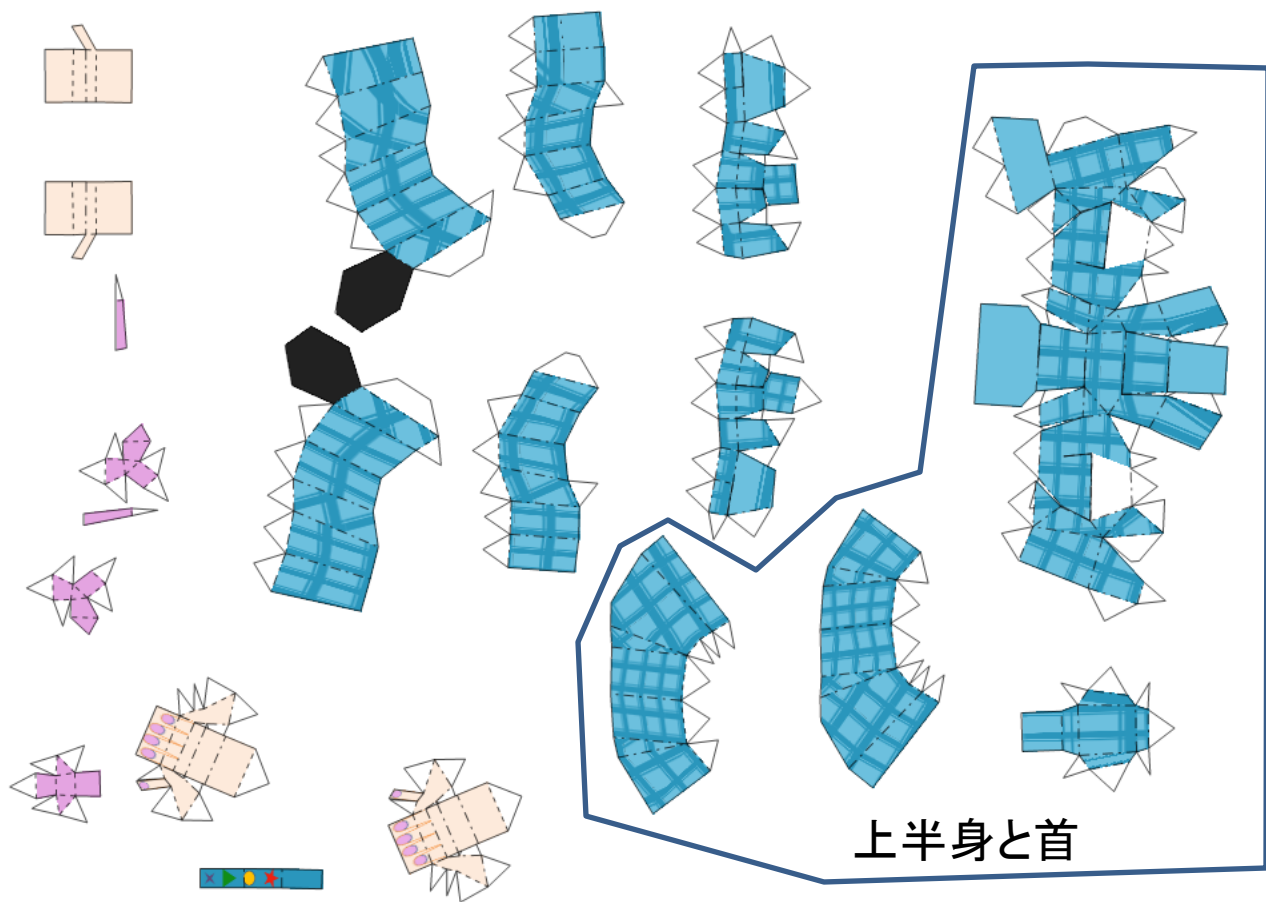
右足



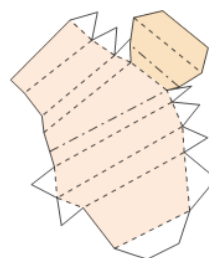
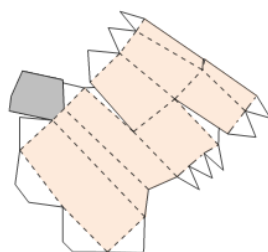
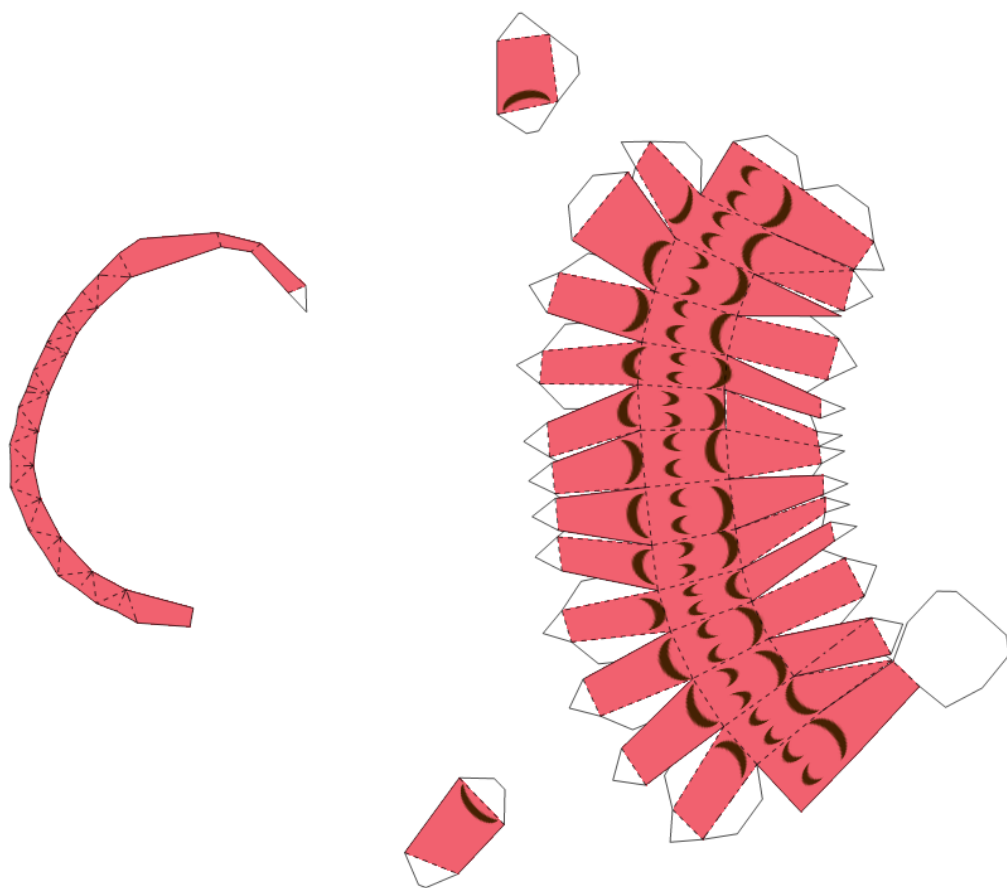
左足



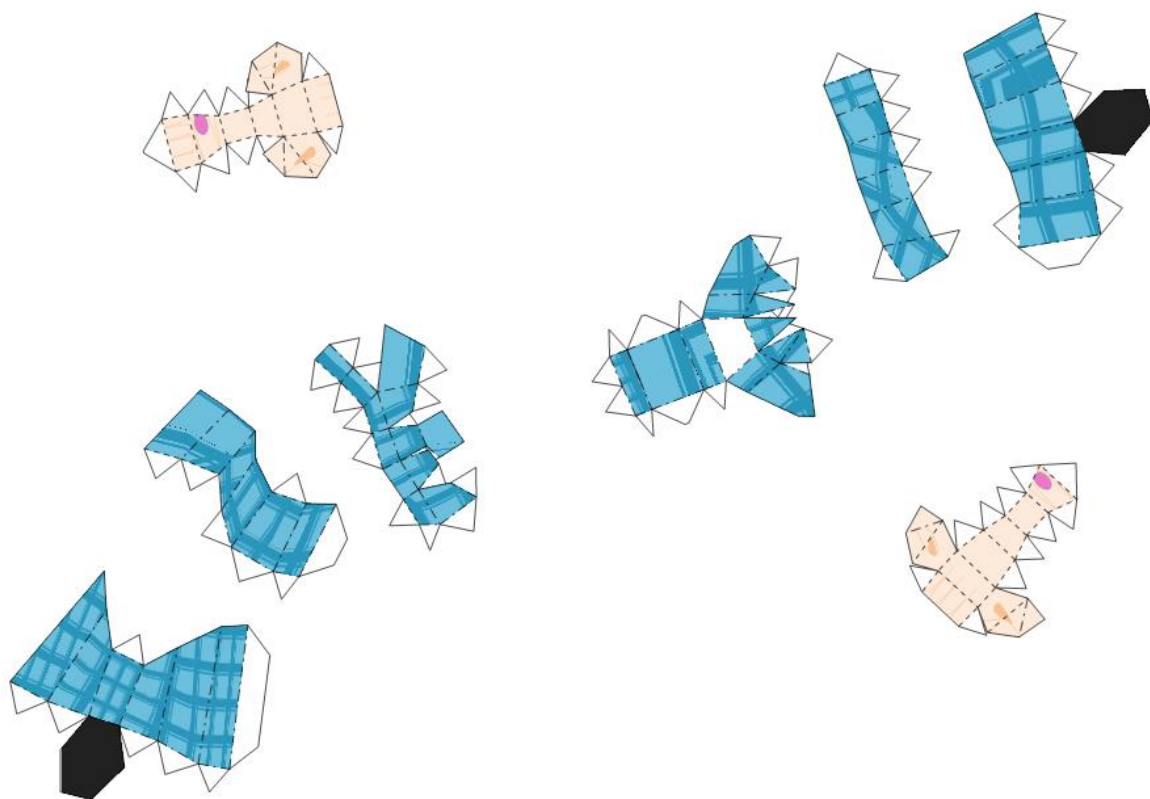
上半身と頭部パーツの折り目



勝利ポーズ版追加パーツの折り目1

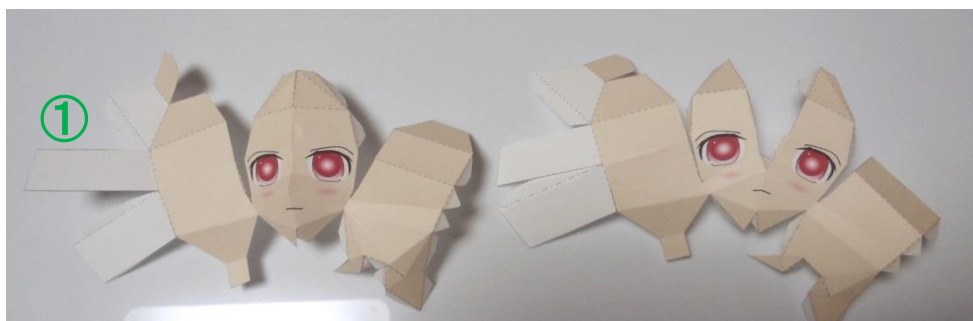


勝利ポーズ版追加パーツの折り目2

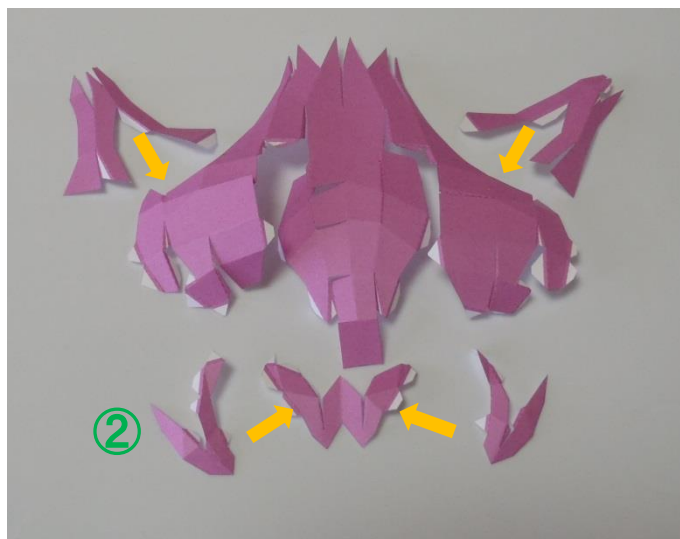


作成の手順

立ち姿、勝利ポーズとも共通の頭部と体から作っていきます。



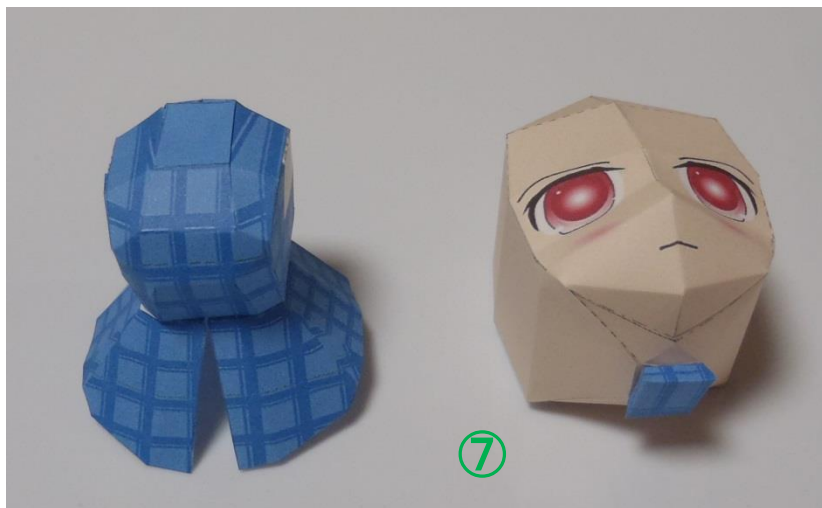
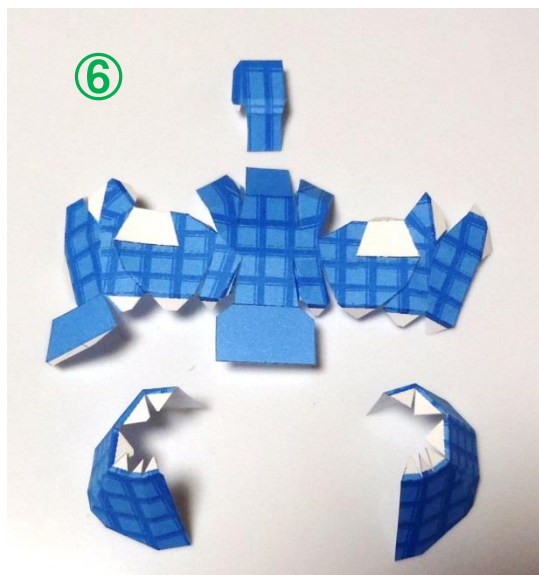
顔は目の下が谷折りになっているので注意してください。折り目をつけたら真ん中から貼り付けていきます。



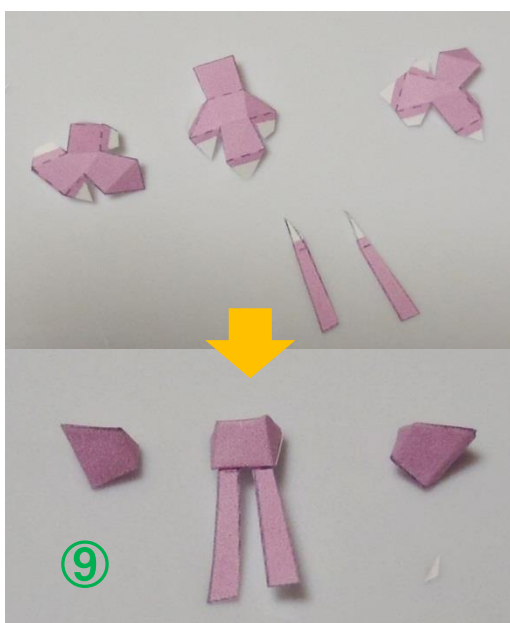
髪は前髪とサイドが別々になっています。前髪は最初に真ん中を髪本体に貼り付けます。



サイドの矢印の部分はちょっと糊をつけて貼ります。全て組立てると⑤のように髪パーツが完成します。髪パーツはまだ頭部に貼りません。



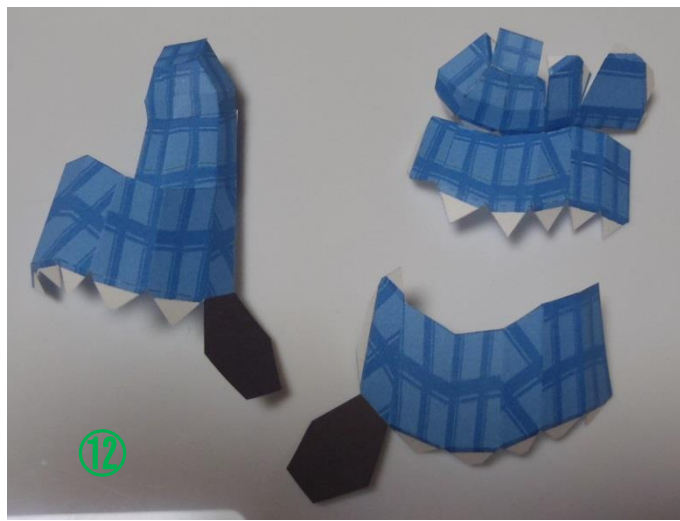
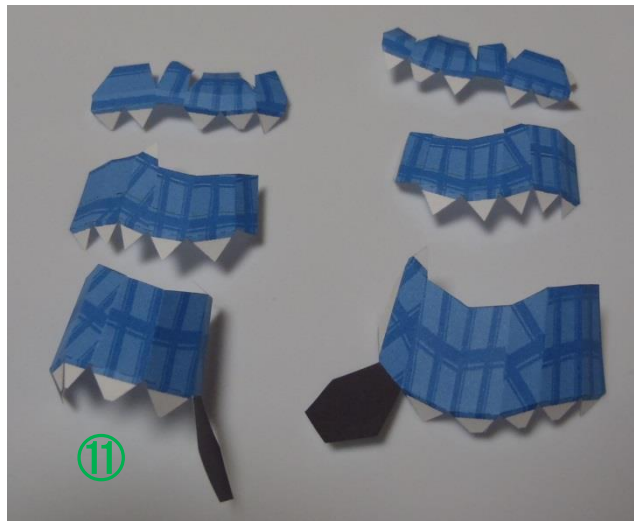
次に上半身と首を作ります。上半身の底部は最後まで開けておくと作業しやすいです。できたら裾部をうまく合わせて貼ります。首は頭部に貼ります。



頭部と首を上半身に貼ります。この時に蝶ネクタイ？とボタンも貼ります。

ここまでが共通のパーツになりますが、ペーパークラフトの作製に慣れていない方はこのまま立ち姿にすることをおすすめします。勝利ポーズの下半身はかなり正確に組まないと最後に細かい調整が必要になるのでけっこう大変です。

立ち姿の場合はこのまま↓
勝利ポーズに挑戦する場合はP10に→



次は腕です。折り目をつけたら全体を巻き立てるように組み立てます。のり代が逆になっているところを基準にしてみてください。



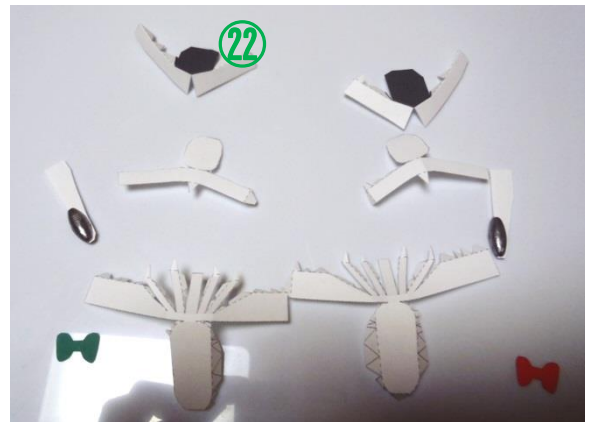
続けて手を組み、両腕が完成したら上半身に貼り付けます。



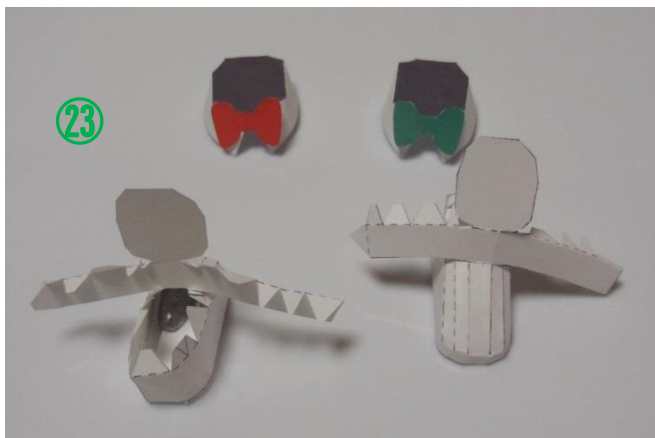
今度は下半身です。腰部の前側には重りを入れます。重りは釣具の重りに紙の切れ端をはさませて貼り付けてしまいます。



スカートは中央と上部だけを貼ります。足はのり代が逆になっているヒザのところを基準に巻き立てるように貼っていきます。足ができたら腰に貼り、続いてスカートに取り付けます。

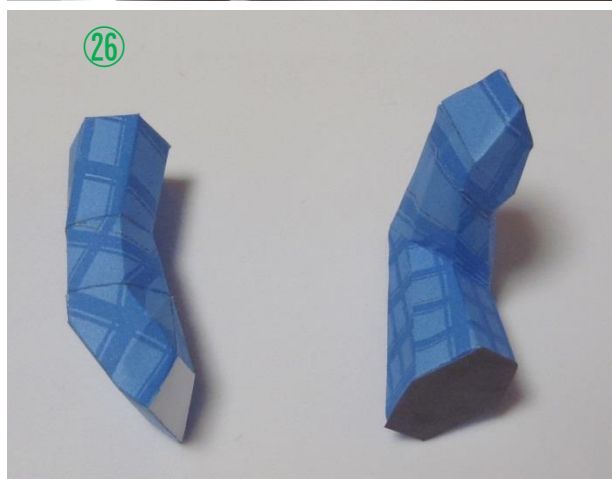
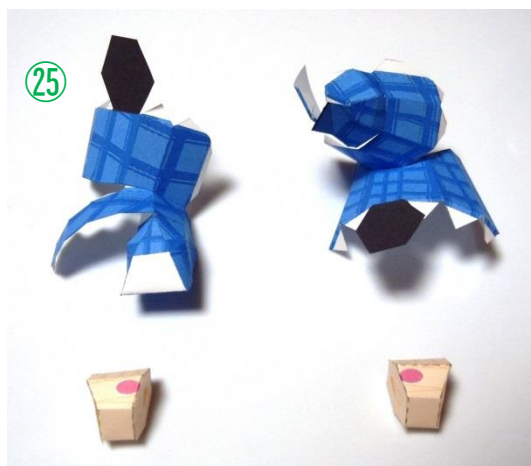


スカートの下部を貼り、裾も取り付けます。ここで下半身を上半身に、髪を頭部に取り付けます。最後は靴を作ります。



完成

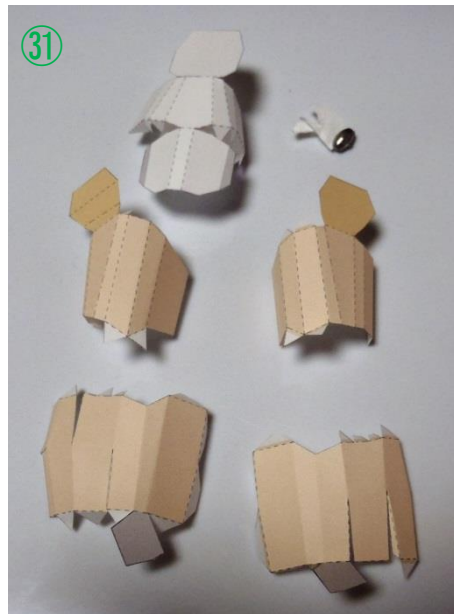
靴の先に重りを入れます。これは重めの方が良いと思います。靴ができたら本体に取り付けて完成です。



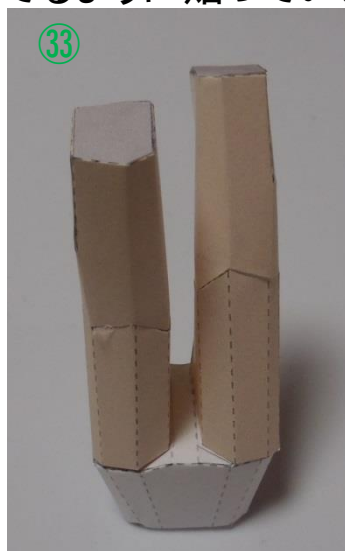
両腕は追加パーツの方を使います。のり代が逆になっている部分を基準に巻き立てるように貼り合わせていきますが角度が急で大変な部分もあるかと思います。②⑥⑦の完成写真も参考に組んでみてください。



両腕ができれば上半身に取り付けます。次は下半身です。スカートは下半身追加を使います。一部分かかれているパーツがあるので②⑨のように貼ってください。



スカートは中央と上部のみ貼り合わせます。下部と裾はまだ貼りません。足は右足を追加パーツにします。のり代が逆になっているヒザの部分基準に巻き立てるように貼っていきます。



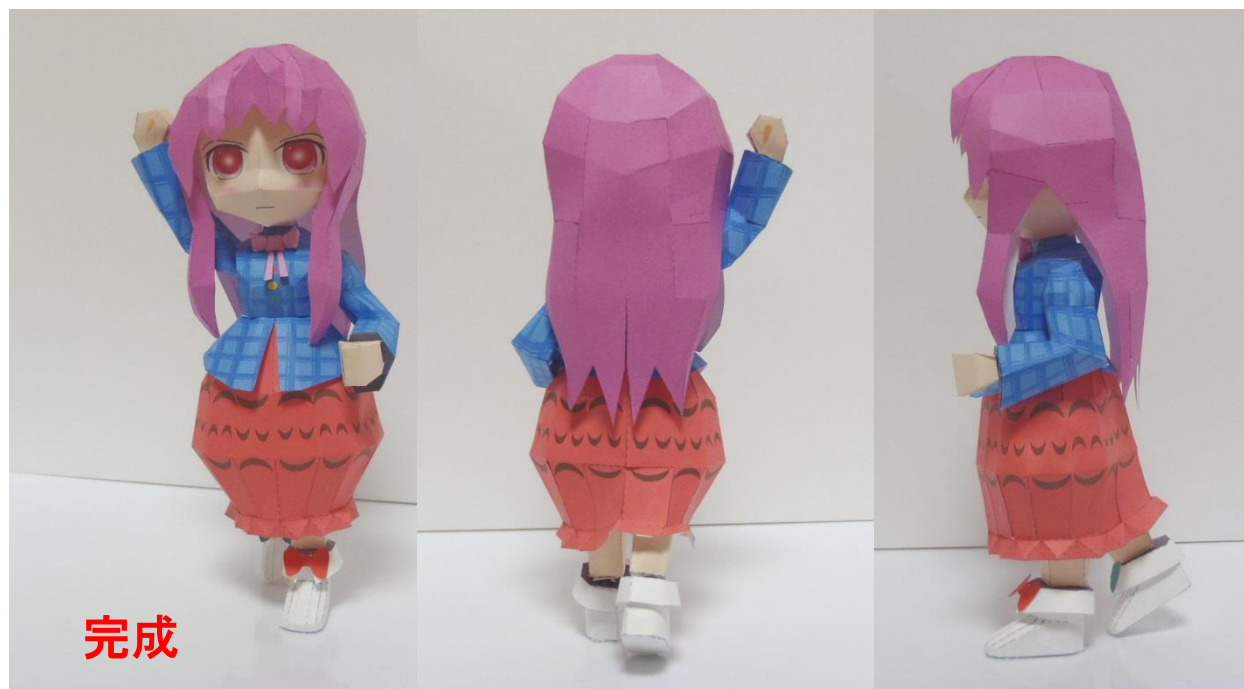
腰部は左足側に重心がいくように重りを入れます。重りは釣具の重りに紙の切れ端をはさませて貼り付けてしまいます。



靴を組み立てます。重りは4g程度左足の先に入れます。



ここで下半身と上半身、頭部と髪を取り付けます。あとは靴と合わせて完成なのですが、なかなかしっくりこない場合が多いです。よく様子を見て、左足の長さが足りないようなら③⑧のように靴内部をかさ上げて調整します。重心が合わない場合、スカート内部に重りを貼り付けることで調整してみてください。



・終わりに

なんとか完成しましたでしょうか？モデリングから作製したのは今回で7作目です。前作の天子から流用してちゃちゃっと～と考えていたのですが、ポーズの変更などで難航して完成まで2ヶ月もかかってしまいました。今後も引き続き何か作っていきたいと思っていますので、また時間がある時にご笑覧くだされば幸いです。お付き合いいただきありがとうございました。

・作製物の公開等について

作製物をご自身のホームページ等で公開されるのは出典を明記していただければ自由です。事後でかまいませんのでご連絡いただければ嬉しいです。有償頒布はご遠慮下さい。

原作

上海アリス幻楽団様
東方Project

このペーパークラフトは東方Projectの二次創作です。